

川越地区消防組合 消防団員活動服等仕様書

1 概要

この仕様書は、川越地区消防組合において調達する消防団員用活動服（以下「活動服」という）について必要な事項を定める。

2 条件

- (1) 当活動服の製作に要する費用は、当初に契約したとおりとする。
- (2) 使用素材はすべて良質なものを使用するものとし、特に紡績糸は糸ムラ、織りキズムラなどないもの、また、織上りは均正で、織りキズ、糸節、汚れなど欠点のないものを使用しなければならない。
- (3) 各部の縫い合せ部はすべて優良で縫いとび、縫い外れ、その他の欠陥がないよう十分配慮し行わなければならない。又仕様書に記載なき事項についても良心的に対処すること。
- (4) 製品の納入に際しては、1着ごとにプレスした後ビニール袋により包装し、サイズが確認できるようにし、分団ごとにまとめて納品すること。
- (5) 製造に関わる型紙（製造メーカー調達品）とNUCラベルを日本消防協会推奨の（公財）日本ユニフォームセンターから調達する事。NUCラベルは活動服上下に縫い付ける事。
- (6) この仕様書に疑義を生じたときは、係員の指示を受けなければならない。
- (7) 採寸は、サイズ表による試着ゲージを提出し、各人によりサイズを決定するものとする。
- (8) 仕様書内縫製要領およびサイズには許容範囲を要するものとする。

3 品名 消防団員用活動服

- (1) 活動服（上衣）
- (2) 活動服（ズボン）
- (3) アポロキャップ
- (4) 作業用ベルト

4 納品数量 別紙のとおりとする。

5 納期 令和 8年12月18日（金）

6 納入場所 消防局、他指示する場所

7 制式<図通り>

- (1) 型式
ア 上衣

カッター衿型肩章付き、前後身頃及び袖部配色切り替え、前比翼ファスナー仕立て、両胸フラップ付きアウトポケット、袖口ファスナー仕立て、右胸階級台、左胸名札台、ワッペン台座付き、背部刺繍入り、分団名札付き

イ ズボン

ワンタック、長ズボン、腰帯付き、両脇切りポケット、アジャスター付き（ゴム不可）、両脇フラップ付きカーゴポケット、左右尻ポケット（左のみフラップ付き釦止）、裾上げテープ付き

8 活動服

(1) 生地

素 材	難燃ストレッチトロピカル	KRTNT
	静電防止素材（導電性カーボン系全面混入）	
	抗菌・消臭繊維織り込み（加工は不可）	
	ストレッチ性	12%以上
混紡率	難燃アクリル	49%
	レーヨン	20%
	ポリエステル	20%
	ナイロン（消臭繊維）	10%
	ポリウレタン	1%
色 相	BL ブルー（主生地）	
	OR オレンジ（副生地）	

(2) 副資材

品名	規格	使用箇所
芯地	接着芯地	羽衿、台衿、フラップ、カフス 見返し、天狗、玉縁、前合わせ
釦（ポリエステル）	Φ1.5cm	肩章、左ポケット、天狗鼻
NUCラベル	4cm×6.5cm	上下ポケット裏
YKK製 ファスナー	コイルファスナー 50cm～58cm 20cm 金属ファスナー 18cm～26cm	上衣前合わせ ※サイズにより変更 袖口 ※サイズにより変更 ズボン前合わせ ※サイズにより変更
面ファスナー <A/フック面>	2.5cm×5cm 1.6cm×4cm 2.5cm×7cm 指定型	フラップ 上前裏 ズボンフラップ 分団名札
面ファスナー <B/ループ面>	2.5cm×5cm 1.6cm×4cm 2.5cm×7cm	胸ポケット口 下前 ズボンカーゴポケット口

	3 cm×4.5 cm 指定型	階級章台 名札台、ワッペン台
前カン	シルバー	ズボン帯前合わせ中心
ベルト芯	3 3mm 巾	ズボン帯
腰裏 滑り止め付き	7 cm 上がり	ズボン腰裏
アジャスター	パーマロック	ズボン両脇

9 縫 製

(1) 上 衣

(ア) 主 衿

衿には芯を入れ、衿巾は背中央で8 cm、衿先巾8 cmとする。

(イ) 身 頃

前身は3枚はぎとし、フラップ上部、ポケット下部から約3 cmの箇所を縫い合わせ、中段には副生地にて配色を施し主生地側にステッチを掛ける。

後身も同様3枚はぎとし、中段には副生地にて配色を施し、主生地側にステッチを掛ける。

(ウ) 衿 吊

衿吊は所定のものを衿付き中央に挟み縫い付けとする。

(エ) 胸ポケット

副生地を使用した胸ポケットは小丸型左右2個、角取型フラップ付きとし、2.5 cm×5 cmの面ファスナー止めとする。

フラップはバストラインに挟み付けとし、切り返しはオーバーロック掛けとする。

身頃同様ポケット下部3 cm上がりで切り替え、主生地側にステッチを掛ける。

(オ) ペン差し、ワッペン台

左袖の肩章下部から10 cm下の位置に2本入りペン差し(6 cm×1.4 cm)を副生地にて取り付ける。右袖の肩章下部から8 cm下の位置に指定型の面ファスナー<B面>を縫い付ける。

(カ) 前立て

前立ては比翼付きとし、面ファスナー『1.6 cm×4 cm』を3箇所縫い付け、ファスナーを縫い付ける。下前ファスナーは見返しと挟み縫い付けする。

ファスナーのチェーン幅は5.5 mm以上とする。

(キ) 背部 (ヨーク)

1枚ヨークとし巾は中央部で1.6 cmとし、表一条飾りミシン縫いとする。

(ク) 肩縫い

本縫いし、更にオーバーロックをかける。<インターロックミシン可>

(ケ) 脇縫い・袖縫い・袖付け縫い

本縫いし、更にオーバーロックをかける。<インターロックミシン可>

袖縫いは、上袖は主生地を使用し下袖は副生地で切り替え、主生地側にステッチを掛ける。

(コ) 袖口

カフス巾6cm、水カキ付きファスナー式とし、ファスナーを閉めた時にエレメント部分がむき出しにならないようする。水カキはカフスの手前までとする。

ピンロック式ファスナーとしチェーン幅は4mm以上とする。

(サ) 表示ラベル

衿付中央の下線に、衿吊り・サイズネームを挟み縫い付ける。

氏名片布・品質表示は上前、胸ポケット裏に取り付ける。

(シ) 階級章台、名札台

右胸フラップ中央上部に縦3cm×横4.5cmの面ファスナー<B面>を縫い付ける。

左胸フラップ中央上部に指定型の面ファスナー<B面>を縫い付ける。

(ス) 肩章

巾は5cmとし、端を袖付けの縫い目に縫い込み、袖付けから4cmの位置でクロスステッチを入れる。

肩章の先は衿付根部とし釦で止める。

(セ) 裾折返し

裾は三つ折り縫いとして、水平タイプとする。

(ソ) 背中ネーム

左胸フラップ、指定色系にて明朝体で刺繍する。

背ヨーク上部に「川越市消防団」下段に「KAWAGOE FIRE CORPS」と金糸#1106にて丸ゴシックで刺繍を施す。(サイズ等は担当者と協議すること)

(タ) 分団名札

主生地を使用し、上段に「川越市消防団」下段に分団名を1.3cm角、明朝体、イエローゴールド色(エンゼルキング #292)で刺繍し、六辺を5mm程度内側へ折りこみ面ファスナー<A面>を縫い付ける。(サイズは別図参照)

(2) ズボン

(ア) 前タック

左右各1本を外向けに付け、ワンタックとする。

(イ) 腰帯

帯巾3.5cm仕上り寸法とし、芯地を入れ、腰裏を付ける。

上前・下前合わせに前かんを付け、位置は腰帯幅の中央とする。

サイズ調整用のレールアジャスター『±調節』を取り付ける。※ゴムは不可

(ウ) 前立て

前立ては芯を入れ、表裏を地縫い返し、奥の裁ち目は芯と共にオーバーロックかがりする。

下前側に天狗鼻を付け先端に釦穴をかがり、上前側に腰裏に天狗鼻用釦を縫い付ける。

下前側は身頃端を折りファスナーを挟み縫い付ける。

前立て側は、前立て裏にファスナーの上端を二つ折りし、2条縫いで縫い付ける。

前立ては3.5cm幅の飾りステッチで押さえ、ファスナーあき止まり位置は小丸にし、閉止めをする。

(エ) ベルトループ

巾2cm、通し巾5.5cmのものを前タック、脇、後ダーツ、後ろ中心の合計7本付ける。

(オ) 両脇ポケット

両脇口の個所に0.6cmの飾りを掛け、他は割り縫い、口巾1.6cmとし口端に閉止めをする。

右袋内に共生地で小物ポケットを縫い付ける。

(カ) カーゴポケット

両腿に上辺より2.6cm下りの位置に角取型フラップを縫い付け、その下にカーゴポケット口1.7cm、深さ2.1cm、マチ幅5cmのアコーディオン型二方風琴式ポケットを縫い付ける。

フラップポケットは中央に2.5cm×7cmの面ファスナーを縫い付ける。

フラップは表裏副生地を使用する。

(キ) 左右尻ポケット

上端より1.0cm下に口巾1.4.5cm、深さ1.8cmの片玉にて左右に付ける。

左尻のみ角取型フラップ付きの釦止め仕様とする。ポケット両口端にはそれぞれ閉止めとする。

(ク) 腰ダーツ

左右腰部に2本取り、片倒しする。

(ケ) 相引き・内股・尻縫い

裁ち目はオーバーロックを掛け地縫いし、尻縫いは片倒し縫いとする。

(コ) 棒シック

長さ9cm、巾2cmのものを付ける。

(サ) 裾上げテープ

裾口はオーバーロック掛け8.5cmフリー仕上げとし、アイロン圧着用の裾上げテープをズボン1本に対して1個附属する。

(シ) 表示ラベル

氏名片布・サイズネーム・品質表示は上前、脇ポケット裏に取り付ける。

(ス) 穴かがり

機械穴、鳩目とする。

10 サイズ<単位：cm>

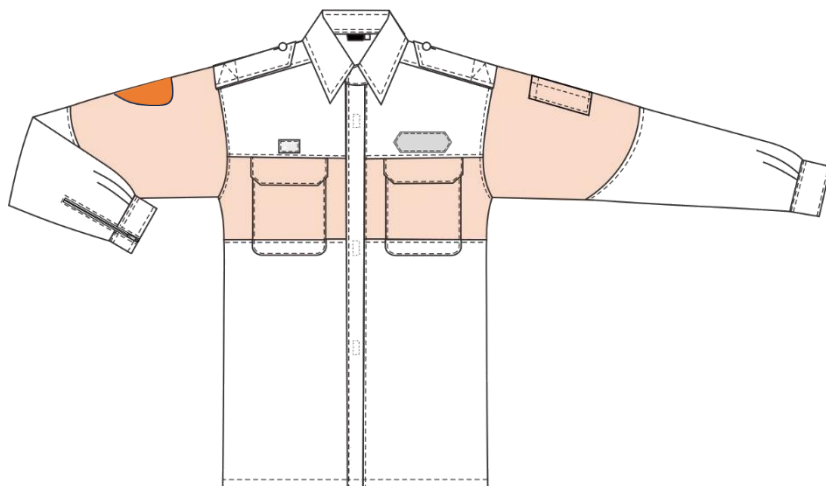
上衣	ネック	上衣丈	胸囲	肩巾	袖丈	ズボン	腰廻	股下
WS	35	72	92	41	51	W61	61	85cm フリー
ASS	35	72	96	42	52	W64	64	
AS	37	75	100	43	53	W67	67	
AM	38	77	105	44	55	A1	70	
AL	39	79	110	46	57	A2	73	
ALL	40	81	115	48	59	A3	76	
A3L	42	84	120	49	63	A4	79	
BS	38	75	110	45	52	A5	82	
BM	40	78	115	47	54	A6	85	
BL	42	81	120	49	56	A7	88	
BLL	45	81	125	51	58	B2	91	
B3L	47	84	130	53	60	B3	95	
B4L	49	84	140	56	61	B4	100	
B5L	51	84	150	58	61	B5	105	
						B6	110	
						W115	115	
						W120	120	

11 その他

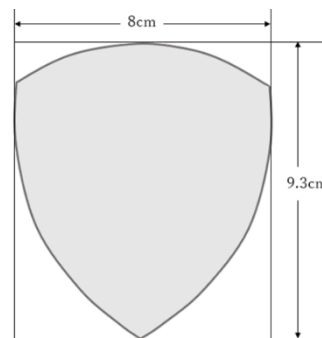
- (1) サイズ別納品数量の表中「特注サイズ」について採寸を必要とする場合は、契約後に当消防局担当者と採寸日等について協議すること。
- (2) 落札業者は別紙内訳書を早急に提出するものとする。

12 図

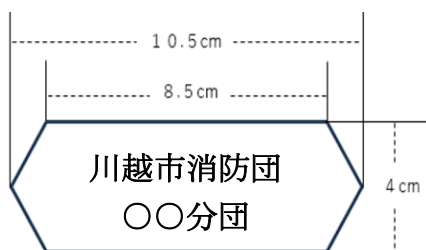
<上衣>



<ワッペン台座>



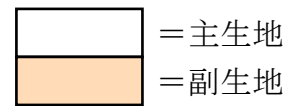
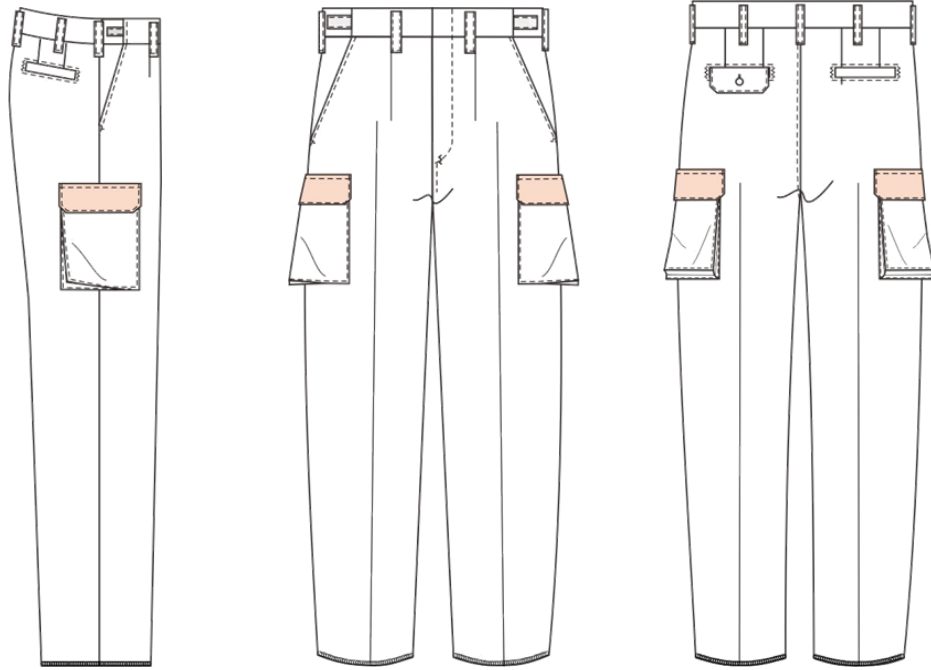
<名札>



<絵図面 NUC ラベル>



<ズボン>



担当
川越地区消防局
消防団担当 鶴田・畠山・野口・三澤
TEL:049-222-0741
FAX:049-226-7291

川越市消防団アポロキャップ

仕 様 書

第1 総則

1 目的

この仕様書は、川越地区消防組合（以下「消防組合」という）が購入する川越市消防団アポロキャップ（以下「アポロ帽」とする）について必要な事項を定めることを目的とする。

本仕様書に記載のない事項については一般縫製品の基準に準ずるものとし、最低限、本仕様書の記載事項を満たさなければならない。

2 条件

このアポロ帽は十分に品質管理を行った材料及び附属品を用いた、仕上がりが優美な製品であること。

3 指定品番外の表生地を使用する場合

別表（1）に示す指定品番以外の表生地を使用する場合は同質品とし、色相については、前記書類を提出した上で、当消防組合にて目視による承認を得なければならない。

4 見本の製作

当消防組合より指示ある場合は、この仕様書により見本を製作し、当消防組合の承認を得ること。尚、本製作は見本の承認後とする。

5 納品

納品は、入念な仕上げを行い、一着毎に整理し、箱又は袋に入れ、分団毎に箱等に区分して消防局総務課へ納品すること。

6 品質管理

受注者は、納入前に自主検査を行うと共に、製作工程上の品質管理の適正を図ること。

第2 仕様

1 材料

（1）生地一般

ア 原糸は、糸ムラ、番手ムラ、撚りムラなど目立たない良質のものを使用する。

イ 織り上がりは均整で、織りキズ、糸筋、汚れなどの品質を損なう欠点がないものとする。

（2）表生地および材料等

別表（1）のとおり

2 形状

ミズノ丸ワイド型アポロ帽（概要図参照）

G 2 J P 9 8 8 8 0 0 川越市消防団仕様

3 デザイン

指定のデザインを刺繍する。（概要図参照）

4 刺繍材料

別表（2）のとおり

5 帽体縫製

(1) 一般

- ア 各部の縫製は、縫い目の飛び、はずれがない優良なものとする。
- イ 縫い代は、各部分に適した十分なものとする。
- ウ 糸調子は、縫い目が均一で縫い曲がりが目立たないものとする。
- エ 縫い目数は、次の数値を標準とする。

地縫い運針数	1 2 針以上 / 3 cm間
飾りステッチ	1 2 針以上 / 3 cm間
- オ 飾りステッチ幅は、0. 5 cm幅と端ミシンとする。
- カ 飾りステッチは、表ミシンとする。
- キ 各部の合標、曲線縫いは、縫い合わせにずれがないようにする。
- ク アイロン仕上げは、品質管理を損なわないようにする。
- ケ 接着芯を使用する部分は、すべて高压加熱式芯張りプレス機を用いて全面接着をする。
- サ 布目は、パターン指定どおりにする。

(2) 縫製方法

- ア レンゲ6枚上部に穴かがりを入れる。
- イ 指定デザインを刺繍した丸ワイド型前身1枚とレンゲ6枚を縫い合わせ前立てを付ける。
- ウ 全ての縫い目をテープで包む。
- エ 底は指定の位置に月桂樹を刺繍し、表裏共に表生地で底芯を包み、ミシンで1本ステッチを入れる。
- オ 帽体袖周囲裏に指定の汗止めを地縫いする。
- カ 帽体後部はアールにし、縦幅15mmのベルトを本体と表生地で作成アジャストスライダー付短冊を取り付け着用左側に取り付ける。着用右側にはアジャストレールを平行に取り付ける。
- キ 天釦を天井部分に穴を開け打ち込む。

6 刺繍

(1) 正面デザイン及び後部デザイン

指定の刺繍糸を使用しサテン縫いで刺繍する。

(2) 底

指定の刺繍糸を使用しサテン縫いで刺繍する。又、サンド加工（オレンジ）を施す。

7 寸法

別表（3）のとおり

別表（1）

材料名		区 分	規 格
表生地	品番	梅花メッシュ 92Z	
	色相	M-18	
裏生地	品番	#838	トリコットのり付
	色相	M-01	
庇表生地	品番	梅花メッシュ 92Z	
庇裏生地	品番	梅花メッシュ 92Z	

底芯	品番	黒ポリエチレン	2.5mm厚 Y 芯
テープ	品番	テトロン	
	色相	黒	
底内ぐり	品名	T/C ブロード	
	色相	黒	
アジャスター	品番	YKK	プラスチック樹脂製
	色相	黒	
汗止め	品名	フィールドセンサー (吸汗、速乾)	
	中芯	ポケットメッシュ	
	色相	黒	
天釦	品名	芯プラスチック樹脂	
縫い糸	品名	テトロン糸	

別表 (2)

区 分	刺繍糸	規 格
前立て及び後部文字 庇	パールヨット	KS-MG ゴールド

詳細については当市と協議すること。

別表 (3)

サイズ	S	M	L	LL
上り寸法 (アジャスター中央位置)	55	57	59	61
摘要サイズ	54~56	56~58	58~60	60~62

上記以外のサイズは別寸にて作製すること。

第3 補則

- 1 製作に要する費用は当初に契約した額のとおりとし、追加支出は一切認めない。
デザイン等の問題が発生した場合は、受注者は当市と協議の上に決定すること。
- 2 仕様書に疑義が生じたときは、受注者は勝手に判断せず、当市と協議の上に決定すること。
- 3 採寸は仕様書サイズによる試着ゲージを提出し、個人毎にサイズを決定するものとする。

第4 その他

1 購入数量

311 個

2 納入期限

令和8年12月18日 (金)

3 納入場所

川越地区消防局 総務課 消防団担当

川越市御成町1番地1

概要図

川越市消防団様 デザイン画

【丸ワイド型】 本体：梅花メッシュ（M-18・ネイビー）使用、穴かがり6個（通常の糸仕様）、底裏共生地、底ステッチ1本、サドイッチ：M2000（G-11・オレンジ）、※前立裏有



正面刺繍：KAWAGOE・Fire Corps（KS-MG2・ゴールド）



底刺繍：月桂樹（KS-MG2・ゴールド）



川越地区消防組合 団員被服（活動服ベルト）仕様書

この仕様書は、川越地区消防組合が購入するベルト活動服用の概要を規定するもので、最低限本仕様書に記載の事項は厳守すること。又、本仕様書記載以外の部分においては、縫製一般常識を持ってあたること。

1 品名 ベルト活動服用

2 サイズ別及び階級別納品数量

サイズ別及び納品数量は、別紙のとおりとする。

3 ベルト活動服用

バックルは消防団章押し出しのクロームメッキ仕上げのローラーバックルとし、ベルト本体はクロームメッキ仕上げの先金を取り付けたオレンジ色のナイロン製32mm幅とすること。

4 注意事項

- (1) 納期厳守のこと。
- (2) 検収後であっても生地、付属品、寸法等縫製上の欠陥が認められたときは受注者の責任とし、無償で修理または交換すること。
- (3) 疑問点が生じたときは、必ず担当者と綿密に打ち合わせをするとともに、仕様書記載以外の縫製にあっても、誠意をもってあたること。

5 納品

納品は、入念な仕上げを行い、分団毎に箱等に区分して、消防局総務課に納品すること。
納品は、令和8年12月18日（金）までとする。

川越市消防団 分団別集計表

別紙

活動服上衣

所属	WS	ASS	AS	AM	AL	ALL	A3L	BS	BM	BL	BLL	B3L	B4L	特注	合計
団本部				1	1										2
団本部(女性)				1	1										2
第一				1	2	3	2			2					10
第二						3						1			4
第三															
芳野						1	1			1	1	1			5
古谷										2	1				3
南古谷						1		1	1	2	2	1			8
高階					1	2	2			1	2	1			9
福原					1		1			1	1	1			5
大東					1									3	4
山田												1			1
名細															
霞ヶ関															
合計				3	7	10	6	1	1	9	7	6		3	53

川越市消防団 分団別集計表

別紙

活動服ズボン

所属	W61	W64	W67	A1	A2	A3	A4	A5	A6	A7	B2	B3	B4	B5	B6	115	120	特寸	合計
団本部				2	1	1	1												5
団本部(女性)																			
第一						2		2	1		2	2	1						10
第二						3									1				4
第三									1	1	1								3
芳野														2	2	1			5
古谷				2	1						1								4
南古谷							1	1	1		1	1	1	1	1				8
高階							1	1	2	2	2	2	1	1	1				13
福原							1	1	1	1	1	1							6
大東							1	1				1						1	4
山田												1							1
名細				1			1			3	1	6	4	1					17
霞ヶ関																			
合計				5	2	6	6	6	6	7	9	14	7	5	5	1		1	80

アポロキャップ						
所属	S	M	L	LL	合計	
団本部	団長					0
	副団長	10	11	12	4	37
	小計	10	11	12	4	37
団本部 (女性)	分団長					0
	副分団長					0
	部長					0
	班長					0
	女性団員					0
	小計	0	0	0	0	0
第一	分団長					0
	副分団長					0
	部長					0
	班長					0
	団員		1	5	12	18
	小計	0	1	5	12	18
第二	分団長					0
	副分団長					0
	部長					0
	班長					0
	団員		4	12	14	30
	小計	0	4	12	14	30
第三	分団長					0
	副分団長					0
	部長					0
	班長					0
	団員	2	4	12	12	30
	小計	2	4	12	12	30
芳野	分団長					0
	副分団長					0
	部長					0
	班長					0
	団員		2	14	11	27
	小計	0	2	14	11	27
古谷	分団長					0
	副分団長					0
	部長					0
	班長					0
	団員			16	14	30
	小計	0	0	16	14	30
南古谷	分団長					0
	副分団長					0
	部長					0
	班長					0
	団員		1	7	12	20
	小計	0	1	7	12	20
高階	分団長					0
	副分団長					0
	部長					0
	班長					0
	団員	2	3	11	5	21
	小計	2	3	11	5	21
福原	分団長					0
	副分団長					0
	部長					0
	班長					0
	団員			7	7	14
	小計	0	0	7	7	14
大東	分団長					0
	副分団長					0
	部長					0
	班長					0
	団員		2	8	15	25
	小計	0	2	8	15	25
山田	分団長					0
	副分団長					0
	部長					0
	班長					0
	団員		4	10	9	23
	小計	0	4	10	9	23
名細	分団長					0
	副分団長					0
	部長					0
	班長					0
	団員	1	1	18	1	21
	小計	1	1	18	1	21
霞ヶ関	分団長					0
	副分団長					0
	部長					0
	班長					0
	団員			8	7	15
	小計	0	0	8	7	15
合計	団長	0	0	0	0	0
	副団長	10	11	12	4	37
	分団長	0	0	0	0	0
	副分団長	0	0	0	0	0
	部長	0	0	0	0	0
	班長	0	0	0	0	0
	団員	5	22	128	119	274
計	15	33	140	123	311	

作業服バンド（オレンジ色）

	長尺
団長	
副団長	
女性団員	1
第一	
第二	
第三	2
芳野	
古谷	
南古谷	
高階	
福原	
大東	
山田	1
名細	
霞ヶ関	
合計	4

新活動服特寸者報告用

活動服 上衣

		(cm)			
特寸 上衣	特ALL	肩幅	身幅	着丈	袖丈
					+3

		(cm)			
特寸 上衣	特ALL	肩幅	身幅	着丈	袖丈
					-3

		(cm)			
特寸 上衣		肩幅	身幅	着丈	袖丈
		60	80	80	55

活動服 ズボン

		(cm)						
特寸 ズボン		ウエスト幅	ヒップ幅	わたり	太もも幅	股上	股下	総丈
		130	145	50	35	33	75	108